


2024-2025

Ενδεικτικός Εσωτερικός Κανονισμός Λειτουργίας

4° ΝΗΠΙΑΓΩΓΕΙΟ
ΑΛΕΞΑΝΔΡΕΙΑΣ

ΤΑΥΤΟΤΗΤΑ ΤΟΥ ΣΧΟΛΕΙΟΥ		
4ο 2/Θ ΝΗΠΙΑΓΩΓΕΙΟ ΑΛΕΞΑΝΔΡΕΙΑΣ		Διεύθυνση Α'/θμιας Εκπ/σης Ημαθίας
	Κωδικός Σχολείου (Υ.ΠΑΙ.Θ.Α.)	9160204

ΣΤΟΙΧΕΙΑ			
Έδρα του Σχολείου (διεύθυνση)		Παν.Τσαλδάρη 45	
Τηλέφωνο	2333026008		
e-mail	mail@4nip-alexandr.ima.sch.gr	Ιστοσελίδα	http://4nip-alexandr.ima.sch.gr
Διευθυντής Σχολικής Μονάδας		Πάλλα Καλιάνθη	
Εκπρόσωπος Γονέων/Κηδεμόνων		Παπαδημητρίου Μαρία	

Εσωτερικός Κανονισμός Λειτουργίας

ΕΙΣΑΓΩΓΗ

Ο Εσωτερικός Κανονισμός Λειτουργίας του Σχολείου (άρθρο 37, Ν.4692/2020) επιδιώκει να εξασφαλίσει τις προϋποθέσεις και τις συνθήκες που είναι απαραίτητες για να πραγματοποιείται όσο καλύτερα γίνεται το έργο του σχολείου και να επιτυγχάνονται όσο γίνεται καλύτερα οι στόχοι που θέτουμε κάθε φορά ως σχολική κοινότητα (μαθητές, εκπαιδευτικοί, βοηθητικό προσωπικό, γονείς/κηδεμόνες).

Ο Κανονισμός βασίζεται σε όσα προβλέπονται από την πολιτεία για την εκπαίδευση και τη λειτουργία των δημόσιων και ιδιωτικών Σχολείων, ενσωματώνει αποδεκτές παιδαγωγικές αρχές και είναι προσαρμοσμένος στις ιδιαίτερες συνθήκες λειτουργίας του Νηπιαγωγείου και τα χαρακτηριστικά της τοπικής σχολικής και ευρύτερης κοινότητας.

Σύνταξη, έγκριση και τήρηση του Εσωτερικού Κανονισμού Λειτουργίας

Ο Εσωτερικός Κανονισμός Λειτουργίας (νόμος 4823, άρθρο 107) συντάσσεται ύστερα από εισήγηση της Προϊστάμενης του Νηπιαγωγείου με τη συμμετοχή τριών (3) εκπαιδευτικών της σχολικής μονάδας, έναν (1) εκπρόσωπο του Συλλόγου Γονέων και δύο (2) εκπρόσωπους του οικείου Δήμου. Εγκρίνεται από τη Σύμβουλο Εκπαίδευσης που έχει την παιδαγωγική ευθύνη του σχολείου καθώς και από την Διευθύντρια Εκπαίδευσης.

Ο Εσωτερικός Κανονισμός Λειτουργίας κοινοποιείται σε όλους τους γονείς/κηδεμόνες και αναρτάται στον ιστότοπο του Σχολείου. Η ακριβής τήρησή του αποτελεί ευθύνη και υποχρέωση όλων των μελών της σχολικής κοινότητας: της Διεύθυνσης του Νηπιαγωγείου, των εκπαιδευτικών και του βοηθητικού προσωπικού, των μαθητών, των γονέων και κηδεμόνων (Υπουργική Απόφαση Αριθμ. 13423/ΓΔ4/2021ΦΕΚ 491/Β/9-2-2021).

Ο Εσωτερικός Κανονισμός Λειτουργίας, όταν κριθεί αναγκαίο, αναπροσαρμόζεται, μέσω της προβλεπόμενης από τον νόμο συμμετοχικής διαδικασίας όλων των μελών της σχολικής κοινότητας, έτσι ώστε να συμπεριλαμβάνει νέες νομοθετικές ρυθμίσεις, να ανταποκρίνεται στις αλλαγές των συνθηκών λειτουργίας του σχολείου και τις, κατά καιρούς, αποφάσεις των αρμόδιων συλλογικών οργάνων του.

ΒΑΣΙΚΕΣ ΑΡΧΕΣ ΚΑΙ ΣΤΟΧΟΙ ΤΟΥ ΕΣΩΤΕΡΙΚΟΥ ΚΑΝΟΝΙΣΜΟΥ ΛΕΙΤΟΥΡΓΙΑΣ

Στο 4ο Νηπιαγωγείο λειτουργούν δύο υποχρεωτικά πρωινά τμήματα και ένα προαιρετικό ολοήμερο τμήμα .

Εκπαιδευτικοί και αρμοδιότητες . Προϊσταμένη : **Πάλλα Καλιάνθη**

Εκπαιδευτικοί τμημάτων:

ΤΜΗΜΑ 1ο : **Μηνοπούλου Αναστασία**

ΤΜΗΜΑ 2ο : **Πάλλα Καλιάνθη**

ΠΡΟΑΙΡΕΤΙΚΟ ΟΛΟΗΜΕΡΟ: **Γκιόρσου Μαρία**

Εκπαιδευτικός Αγγλικών ΠΕ06 : **Ευαγγελίδου Φωτεινή**

Υποστήριξη Ε.Β.Π.: **Σεμελίδου Παρθένα**

Το σχολείο μας αποτελεί δημοκρατικά οργανωμένη κοινότητα που διασφαλίζει τη συνεργασία των μελών της χωρίς εντάσεις και συγκρούσεις αλλά με αμοιβαίο σεβασμό και αποδοχή της προσωπικότητας κάθε μέλους της σχολικής κοινότητας.

Βασικοί στόχοι του Κανονισμού είναι οι μαθητές/μαθήτριες να διαμορφώσουν την προσωπικότητά τους, να διαπαιδαγωγηθούν με τον καλύτερο δυνατό τρόπο και να αποκτήσουν δεξιότητες οι οποίες έχουν βασικό

και κυρίαρχο ρόλο στη μαθησιακή διαδικασία και ταυτόχρονα αποτελούν δεξιότητες ζωής, όπως η δημιουργικότητα, ο αυτοέλεγχος, η συναισθηση της ευθύνης, η συνεργασία, η ενσυναίσθηση, ο αμοιβαίος σεβασμός, η αλληλοκατανόηση, η αποδοχή της διαφορετικότητας, ο σεβασμός όλων σε κοινούς συμφωνημένους κανόνες, η περιβαλλοντική συνείδηση, η προστασία της υγείας, καθώς και η εδραίωση της ισότητας, της αλληλεγγύης και της δημοκρατίας

Μέσω των συμφωνημένων αρχών/κατευθύνσεων του Κανονισμού του Σχολείου μας επιδιώκεται:

Να εξασφαλίζεται ένα υποστηρικτικό πλαίσιο για να πραγματοποιείται με επιτυχία το εκπαιδευτικό έργο και η απρόσκοπτη συμμετοχή όλων στην εκπαιδευτική διαδικασία.

Να καλλιεργείται κατάλληλο κλίμα για την ανάπτυξη της προσωπικότητας του/της κάθε μαθητή/μαθήτριας αλλά και όλων των μελών της σχολικής κοινότητας.

Να διασφαλίζεται η σωματική και ψυχική υγεία όλων των μελών της σχολικής κοινότητας.

Να δημιουργούνται οι συνθήκες αξιοπρεπών και αποδοτικών συνθηκών διδασκαλίας, μάθησης και εργασίας.

Σκοπός του Εσωτερικού Κανονισμού Λειτουργίας του Σχολείου είναι η θεμελίωση ενός πλαισίου που υποστηρίζει το εκπαιδευτικό έργο και την απρόσκοπτη συμμετοχή όλων στην εκπαιδευτική διαδικασία, η διαμόρφωση κλίματος που στηρίζει την ολόπλευρη ανάπτυξη της προσωπικότητας των μαθητών/μαθητριών, η εξασφάλιση της σωματικής ασφάλειας και της συναισθηματικής πλήρωσης όλων των μελών της σχολικής κοινότητας, κ.ά.(Υ. Α.Αριθμ. 13423/ΓΔ4/2021ΦΕΚ 491/Β/9-2-2021).

Το κοινό όραμα του σχολείου

Κινητήρια δύναμη του Σχολείου μας είναι η ανάπτυξη ενός κοινού οράματος που συνδιαμορφώνεται από τους φορείς της στενής σχολικής κοινότητας (εκπαιδευτικούς-μαθητές -γονείς)με συνεργασίες σε όλα τα δυνατά επίπεδα. Πρωταρχική επιδίωξη αποτελεί η δημιουργία ενός ελκυστικού περιβάλλοντος για τους μαθητές που θα εξασφαλίσει τη σωματική υγεία και τη συναισθηματική ασφάλειά τους. Με αυτή την προϋπόθεση του, το σχολείο στόχο έχει την παροχή στους μαθητές των γνωστικών, συναισθηματικών και κοινωνικών εφοδίων που θα τους βοηθήσει να ανακαλύψουν και να αναπτύξουν τις ιδιαίτερες κλίσεις και να συνεχίσουν με επιτυχία τη μετέπειτα ζωή τους. Στόχος του σχολείου μας είναι να δίνονται ίσες ευκαιρίες στη μάθηση μέσα σε ένα χαρούμενο και δημιουργικό περιβάλλον. Ένα σχολείο ανοιχτό σε συνεργασίες και συμμετοχές σε καινοτόμα προγράμματα. Το όραμα αυτό πραγματώνεται μέσα σε ένα κλίμα αλληλεγγύης, αλληλοϋποστήριξης και αλληλοβοήθειας ανάμεσα σε όλα τα μέλη της σχολικής κοινότητας και σε ένα πλαίσιο ανταλλαγής ιδεών και εκπαιδευτικών πρακτικών, όπου όλοι θα μεριμνούν για τη συνεχή βελτίωση του έργου τους .

ΛΕΙΤΟΥΡΓΙΑ ΤΟΥ ΣΧΟΛΕΙΟΥ

Σχολικό έτος-Έναρξη / λήξη μαθημάτων

Η έναρξη του σχολικού έτους των αρχίζει την 1η Σεπτεμβρίου και λήγει στις 31 Αυγούστου του επόμενου έτους. Το διδακτικό έτος αρχίζει την 1η Σεπτεμβρίου και λήγει στις 21 Ιουνίου του επόμενου έτους. Οι εκπαιδευτικές δραστηριότητες αρχίζουν στις 11 Σεπτεμβρίου και λήγουν στις 15 Ιουνίου του επόμενου έτους, ημέρα κατά την οποία χορηγούνται τα αναμνηστικά στα νήπια. Ειδικότερα, για το σχολικό έτος 2024-2025 και σύμφωνα με την εγκύκλιο: «Λειτουργία Νηπιαγωγείων για το σχολικό έτος 2024-2025»(Φ7/ 99728 /Δ1/04-09-24) ορίζεται ως ημερομηνία έναρξης των μαθημάτων την Τετάρτη 11 Σεπτεμβρίου 2024. Οι εκπαιδευτικές δραστηριότητες λήγουν στις 15 Ιουνίου του επόμενου 1έτους ημέρα κατά την οποία χορηγούνται τα αναμνηστικά στα νήπια. Όταν η 15η Ιουνίου είναι Σάββατο ή Κυριακή, οι εκπαιδευτικές

δραστηριότητες λήγουν την προηγούμενη Παρασκευή (ΠΔ 79/2017 (ΦΕΚ 109 Α)άρθρο2). Η έναρξη, η λήξη, η διάρκεια μαθημάτων του υποχρεωτικού προγράμματος και του ολοήμερου, τα διαλείμματα, ο χρόνος διδασκαλίας κάθε διδακτικού αντικειμένου καθώς και η έναρξη και η λήξη του διδακτικού έτους καθορίζονται από τις κείμενες διατάξεις και αποφάσεις του .ΥΠΑΙ.Θ.Α. Ανακοινώνονται στους γονείς και τα παιδιά με την έναρξη του διδακτικού έτους και αναρτώνται στην ιστοσελίδα του Σχολείου

Διδακτικό ωράριο

Πρωινή Υποδοχή

Πρόωρη υποδοχή μαθητών και μαθητριών(προαιρετικό πρόγραμμα) : 7.45 – 8.30

Υποχρεωτικό Πρόγραμμα

Υποδοχή των μαθητών και μαθητριών στο σχολείο: 8:15- 8:30

Λήξη υποχρεωτικού προγράμματος- αποχώρηση μαθητών και μαθητριών: 13:00

Ολοήμερο πρόγραμμα

Έναρξη λειτουργίας των δραστηριοτήτων Ολοήμερου προγράμματος: 13:00

Λήξη των δραστηριοτήτων Ολοήμερου προγράμματος: 16:00 Πρόωρη αποχώρηση από το ολοήμερο πρόγραμμα δεν προβλέπεται

Προκειμένου να διευκολυνθεί, κατά την έναρξη της σχολικής χρονιάς ,η ομαλή προσαρμογή των μαθητών/τριών δύναται να εφαρμόζεται ευέλικτο ωράριο παραμονής στο Νηπιαγωγείο κατά τις πρώτες δύο εβδομάδες λειτουργίας(παρ.7,άρθρο 2,Π.Δ.79/2017.

Προσέλευση και αποχώρηση μαθητών/μαθητριών.

Η ώρα προσέλευσης των μαθητών/μαθητριών του Νηπιαγωγείου είναι 08:15 έως 8:30.Η ώρα προσέλευσης για την Πρωινή Υποδοχή στο νηπιαγωγείο είναι 7:45 έως 8:00

Η έγκαιρη προσέλευση και η καλά οργανωμένη και ελεγχόμενη αποχώρηση είναι απαραίτητες προϋποθέσεις για την πραγματοποίηση του διδακτικού έργου και την εύρυθμη λειτουργία του σχολείου γενικότερα, και διασφαλίζει την ασφάλεια των μαθητών και μαθητριών και του προσωπικού του σχολείου.

Για λόγους ασφάλειας των μαθητών/μαθητριών αλλά και για την ομαλή λειτουργία του προγράμματος η είσοδος του σχολείου κλείνει στις 08.30π.μ. ώστε να μην παρακωλύεται το παιδαγωγικό έργο του σχολείου.

Οι μαθητές και οι μαθήτριες σε καμία περίπτωση δε φεύγουν από το σχολείο πριν τη λήξη των μαθημάτων.

Αν παρουσιαστεί ανάγκη έκτακτης αποχώρησης κατά τη διάρκεια του σχολικού ωραρίου (π.χ. ασθένεια), ενημερώνεται ο γονέας/κηδεμόνας για να προσέλθει στο σχολείο και να συνοδεύσει το παιδί στο σπίτι του, αφού προηγουμένως συμπληρώσει το σχετικό έντυπο(υπεύθυνη δήλωση).

Κατά τη διάρκεια του χρόνου προσέλευσης των μαθητών/μαθητριών δεν παρευρίσκεται χωρίς άδεια στον χώρο του σχολείου κανένας επισκέπτης.

Οι γονείς/κηδεμόνες προσέρχονται έγκαιρα για την παραλαβή των μαθητών και των μαθητριών και παραμένουν έξω από την είσοδο του σχολείου, χωρίς να παρεμποδίζουν τη διαδικασία αποχώρησης. Κάθε καθυστέρηση στην προσέλευση των συνοδών δημιουργεί κινδύνους για την ασφάλεια των μαθητών/μαθητριών που ολοκληρώνουν το πρόγραμμά τους αλλά και αυτών που παρακολουθούν το Ολοήμερο Πρόγραμμα και παρεμποδίζει την ομαλή λειτουργία της σχολικής μονάδας. Σε περιπτώσεις δυσμενών καιρικών συνθηκών, το σχολείο δύναται να τροποποιήσει τη διαδικασία προσέλευσης /αποχώρησης ώστε να μειωθεί στο ελάχιστο η έκθεση γονέων και μαθητών στις καιρικές συνθήκες δίχως να τεθεί σε κίνδυνο η ασφάλεια των μαθητών.

Τέλος, εάν κάποιος γονέας/κηδεμόνας χρειαστεί, για ειδικό λόγο να πάρει το παιδί του πριν τη λήξη των μαθημάτων, χρειάζεται να ενημερώσει εγκαίρως τη Διεύθυνση του Σχολείου.

Ωρολόγιο Πρόγραμμα του Σχολείου

Το Σχολείο μας εφαρμόζει το Ωρολόγιο Πρόγραμμα το οποίο καταρτίζεται σύμφωνα α) με το κεφ. Β΄ του άρθρου 11 του Π.Δ 79/2017 (Α΄ 109) όπως τροποποιήθηκε και ισχύει και β) με την παρ. 3 του άρθρου 371 του ν. 4957/2022 (Α΄ 141) και εξειδικεύεται από τον Σύλλογο Διδασκόντων με ευθύνη της προϊσταμένης και υποβάλλεται προς έγκριση στον προϊστάμενο Εκπαιδευτικών θεμάτων της Δ/σης Πρωτοβάθμιας Εκπαίδευσης.

ΣΧΟΛΙΚΗ ΚΑΙ ΚΟΙΝΩΝΙΚΗ ΖΩΗ

Φοίτηση

Η φοίτηση των μαθητών/τριών στο νηπιαγωγείο είναι υποχρεωτική και εποπτεύεται από την εκπαιδευτικό της τάξης, που καταγράφει τις καθημερινές απουσίες και από την προϊσταμένη που τις καταχωρεί στο πληροφοριακό σύστημα του ΥΠΑΙΘΑ. Η ελλιπής φοίτηση και μάλιστα χωρίς σοβαρό λόγο δυσχεραίνει τόσο το σχολικό έργο όσο και την πρόοδο των μαθητών/τριών. Την ουσιαστική αλλά και τυπική ευθύνη απέναντι στο σχολείο και την πολιτεία για την φοίτηση των μαθητών, φέρουν κατά το νόμο οι γονείς /κηδεμόνες τους και οφείλουν να ενημερώνουν το Σχολείο για την απουσία των παιδιών τους.

Σχολικοί χώροι

Κοινός στόχος όλων είναι ο σεβασμός του σχολικού χώρου. Ο σεβασμός στα περιουσιακά στοιχεία του Σχολείου, τις υποδομές, τον εξοπλισμό αλλά και το φυσικό περιβάλλον του Σχολείου αποτελεί βασική υποχρέωση όλων των μελών της σχολικής κοινότητας. Με το ίδιο σκεπτικό υπάρχει φροντίδα για την τάξη και την καλαισθησία στις σχολικές αίθουσες. Φροντίδα όλων είναι να διατηρούνται οι χώροι καθαροί. Τεράστια συμβολή σε αυτό έχει και η υπεύθυνη καθαριότητα του Νηπιαγωγείου.

Διάλειμμα

Κατά τη διάρκεια του διαλείμματος οι μαθητές/τριες οφείλουν να βγαίνουν στον αύλειο χώρο, όπως έχει καθοριστεί από το Ωρολόγιο Πρόγραμμα για κάθε τμήμα, ώστε να αερίζονται οι αίθουσες διδασκαλίας, να αποφεύγεται ο συνωστισμός σε αυτές και στους διαδρόμους και να μειώνεται ο κίνδυνος ατυχήματος.

Σε περίπτωση κακοκαιρίας ορίζονται από τους/τις εκπαιδευτικούς οι προκαθορισμένοι χώροι παραμονής των μαθητών/μαθητριών.

Το Διάλειμμα είναι χρόνος παιχνιδιού και ανάπτυξης κοινωνικών σχέσεων όπου οι μαθητές και οι μαθήτριες αλληλεπιδρούν, παίζουν αρμονικά και για οποιοδήποτε πρόβλημα ή δυσκολία αντιμετωπίζουν απευθύνονται στους εκπαιδευτικούς που βρίσκονται στο προαύλιο.

Κατά τη διάρκεια του διαλείμματος δεν επιτρέπεται κανένας να παρακολουθεί, να συνομιλεί ή να δίνει αντικείμενα σε μαθητές και μαθήτριες του σχολείου από τα κάγκελα του προαυλίου χώρου.

Σχολικό πρόγραμμα

Η φοίτηση στο Νηπιαγωγείο αποτελεί το πιο σημαντικό βήμα στη ζωή του παιδιού για τη μάθηση, την προσωπική ανάπτυξη και κοινωνικοποίηση του. Οι μαθητές παρακολουθούν και συμμετέχουν ενεργά στην καθημερινή εκπαιδευτική διαδικασία σεβόμενοι τους κανόνες του σχολείου, όπως διαμορφώνονται από τους ίδιους και τους εκπαιδευτικούς της τάξης, όπως και το δικαίωμα των συμμαθητών και συμμαθητριών τους για μάθηση.

Οι μαθητές μαθαίνουν να συνεργάζονται, να δημιουργούν, να αλληλεπιδρούν, να αυτενεργούν και να είναι υπεύθυνοι. Η συνεργασία μεταξύ γονέων/κηδεμόνων και εκπαιδευτικών έχει κοινό στόχο την υγιή ανάπτυξη των παιδιών με ολοκληρωμένη προσωπικότητα.

Σχολικές γιορτές - εκδηλώσεις

Ο Σύλλογος Διδασκόντων κάθε σχολικής μονάδας καθορίζει τη χρονική διάρκεια (εντός διδακτικού ωραρίου) και το περιεχόμενο του εορτασμού των εκδηλώσεων και ενημερώνει τους γονείς/κηδεμόνες για την ώρα προσέλευσης και αποχώρησης των μαθητών/τριών από το σχολείο.

Διδακτικές επισκέψεις

Για τις μετακινήσεις των μαθητών/-τριών και των εκπαιδευτικών ισχύουν όσα προβλέπονται από την Υπουργική Απόφαση με αρ. πρωτ. Φ.14/89494/ΓΔ4/9-7-20 (ΦΕΚ Β' 2888) με θέμα «Εκπαιδευτικές επισκέψεις μαθητών και μαθητριών και μετακινήσεις εκπαιδευτικών Δημόσιων και Ιδιωτικών σχολείων Πρωτοβάθμιας Εκπαίδευσης εντός και εκτός της χώρας».

Σε περίπτωση διδακτικής επίσκεψης τηρείται το ημερήσιο σχολικό διδακτικό ωράριο, ενώ θα υπάρχει έγκαιρη ενημέρωση προς τους γονείς και γραπτή έγκρισή τους.

Ενδοσχολική επιμόρφωση

Με απόφαση της Προϊσταμένης της σχολικής μονάδας πραγματοποιούνται, σε επίπεδο σχολικής μονάδας, επιμορφωτικά σεμινάρια, συνολικής διάρκειας τουλάχιστον δεκαπέντε (15) ωρών ανά σχολικό έτος και καθορίζεται η θεματολογία τους με βάση ιδίως: α) τις ανάγκες της σχολικής μονάδας, β) τον φορέα υλοποίησης της επιμόρφωσης. Τα επιμορφωτικά σεμινάρια διενεργούνται εκτός του διδακτικού ωραρίου (άρθρο 95 του ν. 4823/2021 (Α'136)).

Λειτουργία ιστοσελίδας

Η ιστοσελίδα του 4ου Νηπιαγωγείου λειτουργεί και ενημερώνεται με ευθύνη της Προϊσταμένης και το περιεχόμενό της καθορίζεται σύμφωνα με το άρθρο 105 του ν. 4823/2021 (Α'136).

Συμπεριφορά-Δικαιώματα-Υποχρεώσεις

Η Προϊσταμένη

Συμβάλλει στη δημιουργία κλίματος δημοκρατικής συμπεριφοράς των διδασκόντων/διδασκουσών και των μαθητών/τριών και είναι υπεύθυνη σε συνεργασία με τους εκπαιδευτικούς για την ομαλή λειτουργία του σχολείου.

Ενημερώνει τα μέλη της εκπαιδευτικής κοινότητας για την εκπαιδευτική νομοθεσία, τις εγκυκλίους και τις αποφάσεις που αφορούν τη λειτουργία του Σχολείου και τις αρμοδιότητες του Συλλόγου Διδασκόντων.

Λαμβάνει μέριμνα για την εξασφάλιση παιδαγωγικών μέσων και εργαλείων, την καλή χρήση τους στη σχολική τάξη, τη λειτουργικότητα και την αντικατάστασή τους σε περίπτωση φθοράς.

Είναι υπεύθυνη μαζί με τους εκπαιδευτικούς για την καθαριότητα και την αισθητική των χώρων του Νηπιαγωγείου, καθώς και για την προστασία της υγείας και της ασφάλειας των μαθητών/τριών.

Έχει την ευθύνη για τη διαμόρφωση θετικού κλίματος στο σχολείο, για την ανάπτυξη αρμονικών σχέσεων ανάμεσα στα μέλη της σχολικής κοινότητας.

Οι εκπαιδευτικοί

Στο έργο των εκπαιδευτικών περιλαμβάνεται η εκπαίδευση-διδασκαλία και η διαπαιδαγώγηση των μαθητών. Ειδικότερα οι εκπαιδευτικοί:

Εκπαιδεύουν τους μαθητές/τριες, σύμφωνα με τους σκοπούς και τους στόχους της προσχολικής εκπαίδευσης και μέσα στο πλαίσιο της εκπαιδευτικής πολιτικής και την καθοδήγηση των Στελεχών εκπαίδευσης.

Προετοιμάζουν καθημερινά και οργανώνουν την εκπαιδευτική διαδικασία, εφαρμόζοντας σύγχρονες και κατάλληλες μεθόδους διδασκαλίας, με βάση τις ανάγκες και ιδιαιτερότητες των μαθητών/τριών

Συνεργάζονται με τους μαθητές/τριες, σέβονται την προσωπικότητά τους, καλλιεργούν και εμπνέουν σε αυτούς, κυρίως με το παράδειγμά τους, δημοκρατική συμπεριφορά.

Μεριμνούν για τη δημιουργία κλίματος αρμονικής συνεργασίας, συνεχούς και αμφίδρομης επικοινωνίας με τους γονείς/κηδεμόνες των μαθητών/τριών και τους ενημερώνουν για τη φοίτηση, τη συμπεριφορά και την εξέλιξη των παιδιών τους.

Φροντίζουν για την πρόοδο όλων των μαθητών/τριών τους και τους προσφέρουν παιδεία διανοητική, ηθική και κοινωνική.

Συμβάλλουν στην εμπέδωση ενός ήρεμου, θετικού, συνεργατικού, εποικοδομητικού σχολικού κλίματος.

Ενδιαφέρονται για τις συνθήκες ζωής των μαθητών/μαθητριών τους στην οικογένεια και στο ευρύτερο κοινωνικό περιβάλλον, λαμβάνουν υπόψη τους παράγοντες που επηρεάζουν την πρόοδο και συμπεριφορά των μαθητών/μαθητριών τους και υιοθετούν κατάλληλες παιδαγωγικές ενέργειες, ώστε να αντιμετωπισθούν πιθανά προβλήματα.

Ενθαρρύνουν τους μαθητές/μαθήτριες να συμμετέχουν ενεργά στη διαμόρφωση και λήψη αποφάσεων για θέματα που αφορούν τους ίδιους και το σχολείο και καλλιεργούν τις αρχές και το πνεύμα αλληλεγγύης και συλλογικότητας.

Συνεργάζονται με τους εκπαιδευτικούς ειδικής αγωγής προκειμένου να υποστηριχθούν οι μαθητές με ειδικές εκπαιδευτικές ανάγκες καθώς και οι οικογένειές τους.

Συνεργάζονται με την Προϊσταμένη, τους γονείς και τα αρμόδια Στελέχη Εκπαίδευσης για την καλύτερη δυνατή παιδαγωγική αντιμετώπιση προβλημάτων συμπεριφοράς, σεβόμενοι την προσωπικότητα και τα δικαιώματα των μαθητών/μαθητριών.

Ανανεώνουν και εμπλουτίζουν τις γνώσεις τους, σχετικά με τις επιστήμες της αγωγής τόσο μέσω των διάφορων μορφών επιμόρφωσης, που παρέχονται θεσμικά από το σύστημα της οργανωμένης εκπαίδευσης, όσο και μέσω της ενδοσχολικής επιμόρφωσης ή και της αυτοεπιμόρφωσης.

Οι μαθητές/τριες

Η συμπεριφορά των μαθητών είναι σημαντικό να διέπεται από δημοκρατικό ήθος, σεβασμό στον εκπαιδευτικό, στο βοηθητικό προσωπικό, στους συμμαθητές τους, στη σχολική περιουσία, καθώς και στη δική τους προσωπικότητα. Οι μαθητές:

Επιδεικνύουν σεβασμό, με τη στάση τους, προς κάθε μέλος της σχολικής κοινότητας.

Κατά τη διάρκεια των μαθημάτων, τηρούν τους κανόνες της τάξης, συμμετέχουν ενεργά συνδιαμορφώνοντας την εκπαιδευτική διαδικασία.

Απευθύνονται στις εκπαιδευτικούς και στην προϊσταμένη του σχολείου ζητώντας τη βοήθειά τους, για κάθε πρόβλημα που τους απασχολεί και δημιουργεί εμπόδιο στην σχολική ζωή.

Προσέχουν ώστε να διατηρούν καθαρούς όλους τους χώρους και δείχνουν ενδιαφέρον για την υλική περιουσία του σχολείου.

Αποφεύγουν ρητά την άσκηση οποιασδήποτε μορφής βίας (σωματική, λεκτική ή ψυχολογική)

Προσπαθούν να λύσουν τις αντιθέσεις ή διαφωνίες με διάλογο. Σε περιπτώσεις που γίνονται αποδέκτες ή παρατηρητές βίαιης λεκτικής, ψυχολογικής ή και σωματικής συμπεριφοράς, ενεργούν άμεσα και ακολουθούν τα εξής βήματα:

Συζητούν άμεσα και ειρηνικά με όποιον έχουν διαφορά.

Απευθύνονται στον υπεύθυνο εκπαιδευτικό του τμήματος.

Απευθύνονται στην προϊσταμένη του Νηπιαγωγείου.

Συμβάλλουν στην υιοθέτηση αειφόρων πρακτικών, όπως η ανακύκλωση υλικών.

Στις σχολικές εκδηλώσεις και γιορτές αλλά και διδακτικές επισκέψεις εκτός Νηπιαγωγείου ακολουθούν τους συνοδούς εκπαιδευτικούς και συμπεριφέρονται με ευγένεια και ευπρέπεια.

Γονείς και κηδεμόνες

Φροντίζουν, ώστε το παιδί να έρχεται έγκαιρα και ανελλιπώς στο σχολείο και να ενημερώνουν σε περίπτωση απουσίας του.

Διαβάζουν προσεκτικά όλες τις ανακοινώσεις, έντυπες ή ηλεκτρονικές, ώστε να ενημερώνονται για θέματα λειτουργίας του σχολείου.

Συνεργάζονται αρμονικά σε προσωπικό επίπεδο με τη Διεύθυνση και το Σύλλογο Διδασκόντων για θέματα που αφορούν τους μαθητές/τριες.

Ενημερώνουν έγκαιρα και προσκομίζουν τα σχετικά έγγραφα, αν υπάρχουν, για κάθε ειδικό θέμα που αντιμετωπίζουν τα παιδιά τους όπως θέματα υγείας, ειδικές εκπαιδευτικές ανάγκες ή ικανότητες, θέματα θέματα οικογενειακής και κοινωνικής κατάστασης - τα οποία μπορούν να επηρεάσουν την επίδοση, τη φοίτηση και συμπεριφορά του παιδιού και ζητούν τη συνδρομή του σχολείου.

Παιδαγωγικός έλεγχος

Τα ζητήματα μη αποδεκτής συμπεριφοράς στο σχολείο αποτελούν αντικείμενο συνεργασίας των γονέων/κηδεμόνων με τον/την εκπαιδευτικό υπεύθυνο της τάξης, την προϊσταμένη της σχολικής μονάδας, τον σύλλογο διδασκόντων και τη Σύμβουλο Εκπαίδευσης ΠΕ60, προκειμένου να υπάρξει η καλύτερη δυνατή παιδαγωγική αντιμετώπιση του θέματος. Σε κάθε περίπτωση και πριν από οποιαδήποτε απόφαση, λαμβάνεται υπόψη η βασική αρχή του σεβασμού, της προσωπικότητας και των δικαιωμάτων του παιδιού.

Το σχολείο ως φορέας αγωγής, έχει καθήκον να λειτουργεί έτσι ώστε οι μαθητές και μαθήτριες να συνειδητοποιήσουν ότι κάθε πράξη τους έχει συνέπειες, να μάθουν να αναλαμβάνουν την ευθύνη των επιλογών τους και να γίνουν υπεύθυνοι πολίτες. Αν η συμπεριφορά του μαθητή και της μαθήτριας δεν εναρμονίζεται με τα αποδεκτά πρότυπα και αποκλίνει από την τήρηση του εσωτερικού κανονισμού του σχολείου τότε αντιμετωπίζει τον παιδαγωγικό έλεγχο, σύμφωνα με τις αρχές της ψυχολογίας και παιδαγωγικής που διέπουν την ηλικία του αλλά και τις κείμενες διατάξεις.

Οι γονείς/κηδεμόνες ενημερώνονται από το σχολείο για την όποια μη αποδεκτή συμπεριφορά των παιδιών τους. Η στενή συνεργασία σχολείου-γονέων/κηδεμόνων είναι πάντα αναγκαία και επιβεβλημένη.

ΣΧΟΛΙΚΕΣ ΔΡΑΣΤΗΡΙΟΤΗΤΕΣ -ΚΑΙΝΟΤΟΜΑ ΠΡΟΓΡΑΜΜΑΤΑ

Το σχολείο μας έχει υιοθετήσει καινοτόμες πρακτικές και δράσεις και συμμετέχει σε οργανωμένα δίκτυα και προγράμματα: Το νηπιαγωγείο οργανώνει μια σειρά δραστηριοτήτων, εντός και εκτός σχολείου που στόχο έχουν τη σύνδεση σχολικής και κοινωνικής ζωής, γι αυτό είναι αναγκαίο να υπάρχει στην αρχή σχολικού έτους σχεδιασμός προγραμματισμού που θα λαμβάνει υπόψη παιδαγωγικά κριτήρια. Μέσα από τις δραστηριότητες οι μαθητές εμπλουτίζουν τις υπάρχουσες γνώσεις, τις συνδέουν με την καθημερινή

ζωή ,αποκτούν δεξιότητες ,ευαισθητοποιούνται σε κοινωνικά θέματα, διευρύνουν τους ορίζοντες τους ,κάνουν πράξη όσα μαθαίνουν στα Προγράμματα Σχολικών Δραστηριοτήτων και στις συνεργατικές δράσεις που υλοποιούνται με Σχολεία της ίδιας ή διαφορετικής βαθμίδας τοπικούς φορείς, και συλλόγους. Το νηπιαγωγείο επιδιώκει την ευαισθητοποίηση των γονέων/κηδεμόνων και τη συμμετοχή όλων των μαθητών/τριών στις ελεγκτικές ,μορφωτικές, πολιτιστικές, ψυχαγωγικές, περιβαλλοντικές εκδηλώσεις .

Το πρόγραμμα και το εκπαιδευτικό υλικό των «**Εργαστηρίων Δεξιοτήτων**» ομαδοποιείται σε τέσσερις Θεματικές Ενότητες, οι οποίες προκύπτουν από τους Παγκόσμιους Δείκτες Αειφόρου Ανάπτυξης (περιβάλλον, ευ ζην, ασφάλεια, κοινωνία των πολιτών, σύγχρονη τεχνολογία και επιχειρηματικότητα) και προσαρμόζεται ανά ηλικία.

Η ομαδοποίηση των δεξιοτήτων γίνεται σε τέσσερις κύκλους στοχοθεσίας:

Α) Δεξιότητες 21 ου αιώνα (4cs) (Κριτική σκέψη, Επικοινωνία, Συνεργασία, Δημιουργικότητα)

Β) Δεξιότητες ζωής

Γ) Δεξιότητες της τεχνολογίας, της μηχανικής και της επιστήμης

Δ) Δεξιότητες του νου

Με την κατανομή των προγραμμάτων ανά τάξη, η κάθε μαθήτρια και ο κάθε μαθητής, με το τέλος της υποχρεωτικής εκπαίδευσης θα έχει διδαχθεί έννοιες από όλες τις θεματικές ενότητες.

Στο πλαίσιο αυτό, στο Νηπιαγωγείο μας θα υλοποιήσουμε τα παρακάτω σχέδια δράσης:

ΖΩ ΚΑΛΥΤΕΡΑ-ΕΥ ΖΗΝ: Ψυχική και Συναισθηματική Υγεία –Πρόληψη

«Ενδυνάμωση. Συνεργασία. Αποδοχή. Προλαβαίνουμε τη Βία πριν εμφανιστεί»

ΦΡΟΝΤΙΖΩ ΤΟ ΠΕΡΙΒΑΛΛΟΝ: Κλιματική αλλαγή –Φυσικές καταστροφές-Πολιτική προστασία.

«Το παράπονο των ζώων»

ΕΝΔΙΑΦΕΡΟΜΑΙ ΚΑΙ ΕΝΕΡΓΩ-ΚΟΙΝΩΝΙΚΗ ΣΥΝΑΙΣΘΗΣΗ ΚΑΙ ΕΥΘΥΝΗ: Συμπερίληψη, Αλληλοσεβασμός , διαφορετικότητα

«Συνεργασία στο Νηπιαγωγείο»

ΔΗΜΙΟΥΡΓΩ ΚΑΙΝΟΤΟΜΩ-ΔΗΜΙΟΥΡΓΙΚΗ ΣΚΕΣΗ ΚΑΙ ΠΡΩΤΟΒΟΥΛΙΑ:STEM/ΕΚΠΑΙΔΕΥΤΙΚΗ ΡΟΜΠΟΤΙΚΗ

«Μικροί Μετεωρολόγοι»

eTwinning

Παράλληλα, δύο φορές την εβδομάδα τα παιδιά διδάσκονται και Αγγλικά, από δασκάλα της αντίστοιχης ειδικότητας, με τρόπο προσαρμοσμένο στην ηλικία τους.

Αναπόσπαστο κομμάτι του προγράμματός μας είναι η υλοποίηση προγραμμάτων που αφορούν: Την υγεία ατομική και κοινωνική (προγράμματα Αγωγής Υγείας)

Το περιβάλλον (Περιβαλλοντική Αγωγή)

Τον πολιτισμό (Πολιτιστικά προγράμματα)

Την ομαλή μετάβαση στην επόμενη εκπαιδευτική βαθμίδα.

Για την υλοποίηση των προγραμμάτων συνεργάζεται με τους γονείς/κηδεμόνες, με εκπροσώπους της Τοπικής Αυτοδιοίκησης και φορείς της τοπικής και ευρύτερης κοινωνία

Άλλα θέματα

Προσωπικά δεδομένα

Τηρείται απαρέγκλιτα η ισχύουσα νομοθεσία για τα προσωπικά δεδομένα όλων των μελών της σχολικής κοινότητας. Επιπροσθέτως, σύμφωνα με τις κείμενες διατάξεις και τον Γενικό Κανονισμό Προστασίας

Δεδομένων της Ευρωπαϊκής Ένωσης (GDPR) επιβάλλεται η γραπτή συγκατάθεση των γονέων ως προς τη συλλογή, επεξεργασία και δημοσιοποίηση οπτικού υλικού των παιδιών τους.

Εμβολιασμοί μαθητών/τριών

Σύμφωνα με τη γνωμοδότηση της Εθνικής Επιτροπής Εμβολιασμών υποχρεωτικά είναι όλα εκείνα τα εμβόλια που είναι ενταγμένα στο Εθνικό Πρόγραμμα εμβολιασμών. Ένα από τα δικαιολογητικά εγγραφής, αποτελεί και η επίδειξη του Βιβλιαρίου Υγείας ή άλλο στοιχείο από το οποίο αποδεικνύεται ότι έγιναν τα προβλεπόμενα εμβόλια.

Προετοιμασία γεύματος-Γεύμα

Το γεύμα των μαθητών/τριων παρασκευάζεται στο σπίτι με ευθύνη των γονέων/κηδεμόνων τους. Ο/η νηπιαγωγός στο ολοήμερο πρόγραμμα του νηπιαγωγείου, βοηθά και καθοδηγεί τους μαθητές/τριες ώστε να αποκτήσουν τις απαραίτητες δεξιότητες που αφορούν τη διαδικασία του γεύματος και να εξυπηρετούνται αυτόνομα .Σε κάθε περίπτωση δίνεται ιδιαίτερη προσοχή στους μαθητές μέχρι να αποκτήσουν τις απαραίτητες δεξιότητες αυτοεξυπηρέτησης

Εγγραφές νηπίων

Η εγγραφή των προνηπίων γίνεται ηλεκτρονικά με ευθύνη των γονέων μέσω της ψηφιακής υπηρεσίας gov.gr.Το πιστοποιητικό γέννησης του νηπίου εκδίδεται από τον/την Προϊστάμενο/μενη μέσω του πληροφοριακού συστήματος myschool του Υπουργείου Παιδείας.

Για την εγγραφή απαιτούνται τα προβλεπόμενα από το νόμο δικαιολογητικά (παρ.1αρθ. 44 Ν.4777/2021Α25):

Το βιβλιάριο υγείας του παιδιού ή άλλο στοιχείο στο οποίο να φαίνεται ότι έγιναν τα προβλεπόμενα από το νόμο εμβόλια.

Το Ατομικό Δελτίο Υγείας Μαθητή (ΑΔΥΜ). Το ΑΔΥΜ δίνεται στους γονείς/κηδεμόνες από το σχολείο και επιστρέφεται συμπληρωμένο το αργότερο μέχρι τέλος Σεπτεμβρίου.

Υπεύθυνη δήλωση του γονέα / κηδεμόνα ότι αναλαμβάνει την ευθύνη για την ασφαλή μετακίνηση του νηπίου από και προς το σχολείο.

Αποδεικτικό στοιχείο όπως προβλέπεται, (πχ. λογαριασμός ΔΕΗ, μισθωτήριο οικίας, ή άλλο έγγραφο) από το οποίο, κατά την κρίση της Προϊσταμένης του Νηπιαγωγείου, φαίνεται η διεύθυνση κατοικίας του μαθητή.

ΕΠΙΚΟΙΝΩΝΙΑ ΚΑΙ ΣΥΕΡΓΑΣΙΑ ΓΟΝΕΩΝ/ΚΗΔΕΜΟΝΩΝ-ΣΧΟΛΕΙΟΥ

Σημασία της επικοινωνίας και της συνεργασίας Σχολείου- οικογένειας

Πολύ σημαντική παράμετρος της συνολικής λειτουργίας του Σχολείου και του κλίματος που δημιουργείται είναι η επικοινωνία και η εποικοδομητική συνεργασία με τους γονείς/κηδεμόνες των μαθητών/τριων και με το σύλλογο γονέων/κηδεμόνων. Η εμπιστοσύνη του παιδιού στο σχολείο ενισχύεται από τη θετική στάση των γονέων/κηδεμόνων προς το σχολείο και τον εκπαιδευτικό.

Οι γονείς/κηδεμόνες είναι σημαντικό να συνεργάζονται στενά με το σχολείο, προκειμένου να παρακολουθούν την αγωγή και την επίδοση των παιδιών τους σε τακτική βάση, συμμετέχοντας στις ενημερωτικές συναντήσεις που οργανώνονται από το σχολείο. Θεωρείται αυτονόητη η στενή συνεργασία και επικοινωνία των γονέων/κηδεμόνων με τους εκπαιδευτικούς και την Προϊσταμένη του σχολείου στην επίλυση ζητημάτων που τυχόν προκύψουν.

Διαδικασίες ενημέρωσης μαθητών, γονέων και κηδεμόνων

Η ενημέρωση μαθητών, γονέων και κηδεμόνων γίνεται με τους ακόλουθους τρόπους:

Από την ιστοσελίδα του Σχολείου.

Με mails (από το e-mail του σχολείου ή μέσω του myschool).

Τηλεφωνικά ,σε έκτακτες περιπτώσεις.

Μέσω της επίσκεψης τους στο σχολείο κυρίως στις προγραμματισμένες ,από τον σύλλογο διδασκόντων, ημέρες και ώρες.

Οι εκπαιδευτικοί μπορούν σε συνεργασία με τους γονείς να χρησιμοποιούν και άλλα τεχνολογικά μέσα, όπως eclass και το e-me.

Οι συναντήσεις για ενημέρωση των γονέων/κηδεμόνων με τους εκπαιδευτικούς προγραμματίζονται με απόφαση του συλλόγου διδασκόντων.

Στην αρχή κάθε διδακτικού έτους, όπου λαμβάνει χώρα ενημέρωση για ζητήματα που αφορούν στην εύρυθμη λειτουργία το σχολείου.

Μια φορά τουλάχιστον το μήνα σε προκαθορισμένη από τον/την εκπαιδευτικό του τμήματος ημέρα και ώρα, για θέματα που αφορούν την αγωγή και πρόοδο των μαθητών/μαθητριών.

Κάθε φορά που ο/η εκπαιδευτικός της τάξης κρίνει αναγκαία μια έκτακτη συνάντηση.

Κατά την ενημέρωση προόδου με το πέρας κάθε τριμήνου, όπου πραγματοποιείται παιδαγωγική συνάντηση του/της εκπαιδευτικού της τάξης με τους γονείς/κηδεμόνες των μαθητών/μαθητριών ,προκειμένου να ενημερωθούν για την πρόοδο των παιδιών τους.

Η είσοδος των γονέων, κηδεμόνων στο σχολικό χώρο επιτρέπεται μόνο κατά τις προβλεπόμενες ώρες συναντήσεων με τους εκπαιδευτικούς των τάξεων.

Οι γονείς-κηδεμόνες είναι απαραίτητο να επικαιροποιούν τα στοιχεία επικοινωνίας τους και να ενημερώνουν άμεσα τους εκπαιδευτικούς για κάθε αλλαγή, ώστε το Νηπιαγωγείο να έχει τα ισχύοντα τηλέφωνα τους και τις έγκυρες ηλεκτρονικές διευθύνσεις τους για την αποστολή ενημερωτικών σημειωμάτων ή /και υπεύθυνων δηλώσεων για την πραγματοποίηση εκπαιδευτικών επισκέψεων/δράσεων/εκδηλώσεων κ.λπ. Επίσης συστήνεται οι γονείς/κηδεμόνες τακτικά να επισκέπτονται την ιστοσελίδα του Σχολείου και να αξιοποιούν κάθε πρόσφορο μέσο επικοινωνίας που παρέχεται από το Νηπιαγωγείο και να ενημερώνονται για τα θέματα του Σχολείου. Τέλος οι γονείς /κηδεμόνες σε έκτακτες περιπτώσεις θα πρέπει να έχουν φροντίσει είτε οι ίδιοι ή πρόσωπα που έχουν εξουσιοδοτήσει να είναι άμεσα διαθέσιμοι σε επικείμενες έκτακτες περιπτώσεις.

Ψηφιακή Ενημέρωση γονέων/κηδεμόνων

Δίνεται η δυνατότητα στους γονείς/κηδεμόνες να ενημερώνονται ηλεκτρονικά για τις απουσίες μαθητών/τριών (<https://eschools.minedu.gov.gr/login>) μέσω της ηλεκτρονικής εφαρμογής «e-Parents». Η πλατφόρμα θα δώσει στον/στην πολίτη-κηδεμόνα ένα ζωντανό και μόνιμο δίαυλο επικοινωνίας με το σχολείο, μέσω του οποίου ο/η κηδεμόνας θα αλληλοεπιδρά με την σχολική μονάδα. Οι διαθέσιμες υπηρεσίες που περιλαμβάνονται στην πρώτη έκδοση του υποσυστήματος «e-Parents» οργανωμένες ανά ρόλο χρήστη είναι οι εξής: Ανακοινώσεις και Ειδοποιήσεις Σχολικής Μονάδας, Απουσίες Μαθητή.

Σύλλογος Γονέων και Κηδεμόνων

Οι γονείς/ κηδεμόνες των μαθητών/τριων κάθε σχολείου στην αρχή της σχολικής χρονιάς, συγκροτούν (άτυπο σύλλογο).Οι γονείς /κηδεμόνες και εκπρόσωποι αυτών, βρίσκονται σε άμεση συνεργασία με τον/την Προϊστάμενο και το Σύλλογο Διδασκόντων του σχολείου, αλλά και με τον οικείο Δήμο.

Η προσφορά κάθε είδους βοήθειας (ιδέες, προτάσεις, εργασία) στις δράσεις του σχολείου από όλους τους γονείς/κηδεμόνες είναι καλοδεχούμενη και επιθυμητή. Προϋπόθεση να αντιλαμβάνεται ο γονέας/κηδεμόνας το διακριτό ρόλο, καθώς τον τελικό λόγο για παιδαγωγικά θέματα έχουν οι ίδιοι οι εκπαιδευτικοί και ο σύλλογος διδασκόντων.

Σχολικό Συμβούλιο

Σε κάθε σχολική μονάδα της δημόσιας Πρωτοβάθμιας εκπαίδευσης λειτουργεί επταμελές Σχολικό Συμβούλιο, το οποίο συγκροτείται με απόφαση της Προϊσταμένης της σχολικής μονάδας και αποτελείται από:

- α) Την Προϊσταμένη της σχολικής μονάδας
- β) Δύο (2) εκπρόσωπους του οικείου Δήμου, οι οποίοι ορίζονται από το Δημοτικό Συμβούλιο. Ο ένας εκ των δύο αυτών εκπροσώπων είναι αιρετός εκπρόσωπος του οικείου Δήμου, ο οποίος είναι ο Αντιπρόεδρος του Σχολικού Συμβουλίου. Ο έτερος εκπρόσωπος είναι υπάλληλος της Διεύθυνσης ή του Τμήματος Παιδείας του οικείου Δήμου.
- γ) Τρεις (3) εκπαιδευτικούς της σχολικής μονάδας με τους νόμιμους αναπληρωτές τους.
- δ) Έναν (1) εκπρόσωπο του Συλλόγου Γονέων, με τον νόμιμο αναπληρωτή του, οι οποίοι προτείνονται κατά πλειοψηφία από το Διοικητικό Συμβούλιο του Συλλόγου Γονέων.

Έργο του Σχολικού Συμβουλίου είναι η συμβολή του στη διασφάλιση της εύρυθμης λειτουργίας της σχολικής μονάδας. Το Σχολικό Συμβούλιο λειτουργεί συνεργατικά και προτείνει παρεμβάσεις για την επίλυση θεμάτων που αφορούν στην υγιεινή, στην ασφάλεια και στην πρόληψη ατυχημάτων στον σχολικό χώρο καθώς και σε ζητήματα βελτίωσης της υλικοτεχνικής υποδομής του Νηπιαγωγείου.

Η σημασία της συνέργειας όλων

Ένα ανοιχτό στην κοινωνία, συνεργατικό και δημοκρατικό σχολείο έχει ανάγκη από τη σύμπραξη όλων των μελών της εκπαιδευτικής κοινότητας-μαθητών/τριων, εκπαιδευτικών, Προϊσταμένου, συλλόγου γονέων και κηδεμόνων, Σχολικής Επιτροπής, Τοπικής Αυτοδιοίκησης-προκειμένου να επιτύχει στην αποστολή του.

Πρώιμη εκπαιδευτική και υποστηρικτική παρέμβαση σε μαθητές/τριες Πρωτοβάθμιας Εκπαίδευσης
Για τους/τις μαθητές/τριες, που πρόκειται να φοιτήσουν στο Νηπιαγωγείο και από σχετική ιατρική γνωμάτευση προκύπτει η ανάγκη λήψης μέτρων πρώιμης εκπαιδευτικής και υποστηρικτικής παρέμβασης, οι γονείς/κηδεμόνες τους δύνανται να υποβάλουν αίτηση στο αρμόδιο ΚΕ.Δ.Α.Σ.Υ. για τη διερεύνηση και αξιολόγηση των εκπαιδευτικών και ψυχοκοινωνικών αναγκών των μαθητών/τριών, από τον Σεπτέμβριο προ του έτους της πρώτης εγγραφής τους στο Νηπιαγωγείο, προκειμένου να ληφθούν εγκαίρως εξατομικευμένα μέτρα υποστήριξης αυτών και των οικογενειών τους με την έναρξη της φοίτησης των μαθητών/τριών στην οικεία σχολική μονάδα σύμφωνα με το άρθρο 229 του ν. 4823/2021 (Α'136)

5.ΠΟΛΙΤΙΚΗ ΤΟΥ ΣΧΟΛΕΙΟΥ ΠΡΟΣΤΑΣΙΑΣ ΑΠΟ ΠΙΘΑΝΟΥΣ ΚΙΝΔΥΝΟΥΣ

Αντιμετώπιση εκτάκτων αναγκών

Οι φυσικές καταστροφές παρουσιάζουν αυξητική τάση τα τελευταία χρόνια με ποικίλες συνέπειες στο ανθρωπογενές περιβάλλον. Οι σχολικές μονάδες, ως λειτουργικοί χώροι φιλοξενίας και δραστηριοποίησης ευάλωτης ομάδας του πληθυσμού, απαιτούν αυξημένο βαθμό ετοιμότητας έναντι των κινδύνων αυτών.

Για την προστασία από τους σεισμούς και συνοδά φυσικά φαινόμενα επικαιροποιείται τακτικά το Σχέδιο Μνημονίου Ενεργειών για τη διαχείριση του Σεισμικού Κινδύνου και υλοποιούνται ασκήσεις ετοιμότητας κατά τη διάρκεια του σχολικού έτους. Η Προϊσταμένη του Νηπιαγωγείου, στην αρχή του σχολικού έτους και

σε συνεργασία με τον Σύλλογο Διδασκόντων, προβαίνει σε όλες τις απαιτούμενες ενέργειες που προβλέπονται για την αντιμετώπιση των εκτάκτων αναγκών εντός του σχολικού χώρου. Επίσης ενημερώνουν τους μαθητές/μαθήτριες για τους βασικούς κανόνες και τρόπους αντίδρασης κατά την εκδήλωση των φαινομένων αυτών.

Διευκρινίζεται ότι σε περίπτωση κρίσης οι μαθητές/μαθήτριες παραδίδονται μόνο στους γονείς/κηδεμόνες τους ή στα πρόσωπα που οι γονείς/κηδεμόνες έχουν ορίσει γραπτώς για την παραλαβή των μαθητών/μαθητριών από τη σχολική μονάδα.

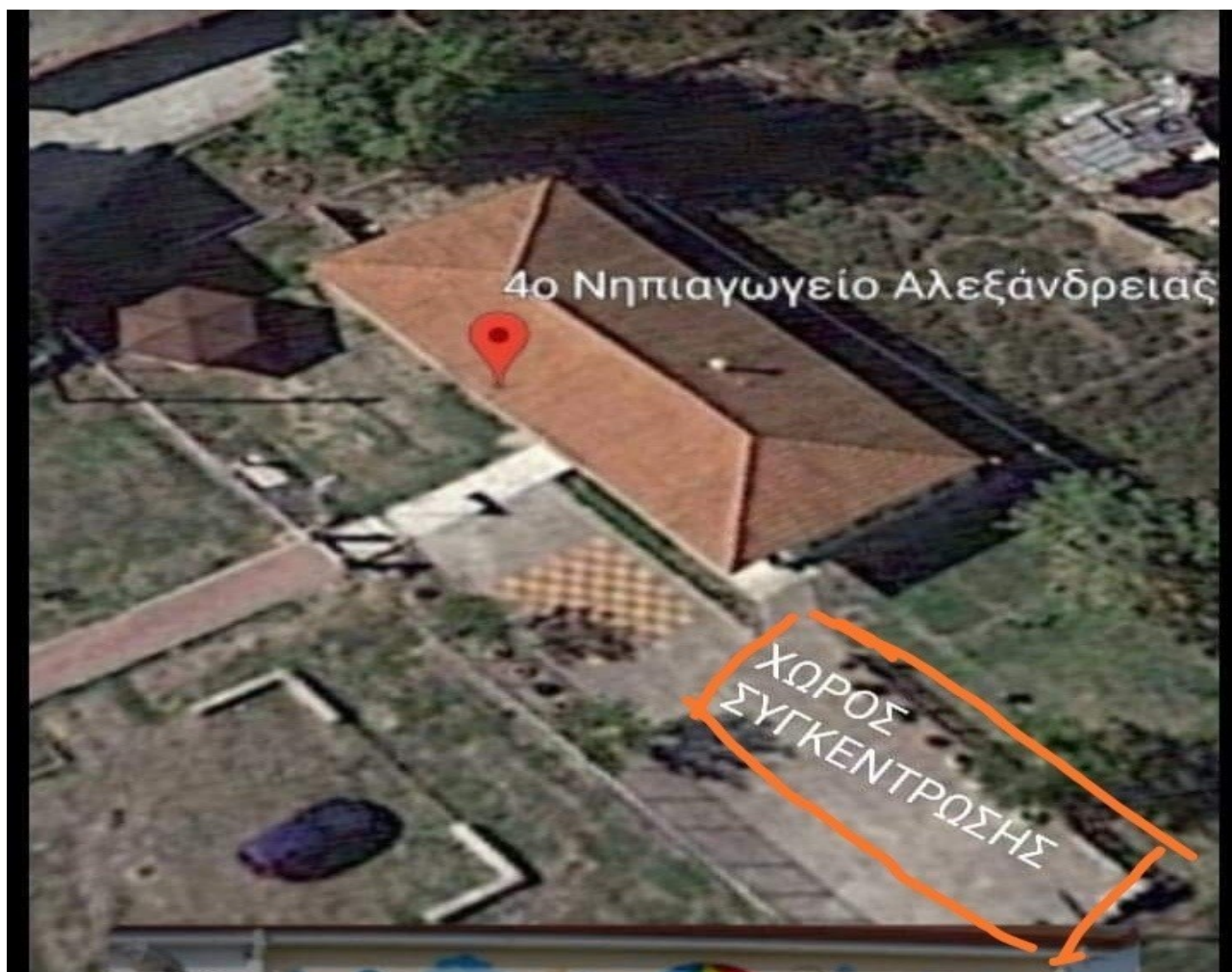
Τέλος σε καταστάσεις πανδημίας ή ακραίων- επικίνδυνων φαινομένων οι εκπαιδευτικοί ,μαθητές/μαθήτριες, γονείς/ κηδεμόνες, ,Προϊστάμενοι/νες οφείλουν να συμμορφώνονται και να ακολουθούν ρητά τις οδηγίες που εκδίδουν οι εκάστοτε αρμόδιοι φορείς/υπηρεσίες: π.χ ΕΟΔΥ, ΥΠΑΙΘΑ, Υπουργείο Πολιτικής Προστασίας ,κ.λπ για την εύρυθμη λειτουργία της σχολικής μονάδας και την ασφάλεια των μελών της.

II. Χώρος συγκέντρωσης σε περίπτωση ανάγκης

Όπως περιγράφεται στο «Μνημόνιο Ενεργειών για τη Διαχείριση πυρκαγιών, ακραίων καιρικών φαινομένων, τεχνολογικών καταστροφών και ΧΒΡΠ περιστατικών» και το «Μνημόνιο ενεργειών για τη Διαχείριση του Σεισμικού Κινδύνου» του Σχολείου.

Ενδεικτικό σχέδιο:

Οριοθετείτε σε πρώτο στάδιο η αυλή του σχολείου και σε δεύτερο στάδιο ο χώρος συγκέντρωσης μαθητών.



III. Ειδικό σχέδιο αποχώρησης μαθητών λόγω έκτακτων συνθηκών.

Σε περίπτωση έκτακτης ανάγκης, για την ασφάλεια των μαθητών έχει καταρτιστεί σχέδιο διαφυγής και προς τούτο πραγματοποιούνται τακτικά ασκήσεις ετοιμότητας

Χρήση κινητών τηλεφώνων και ηλεκτρονικών συσκευών

Οι μαθητές/τριες δεν επιτρέπεται να χρησιμοποιούν εντός των σχολικών χώρων – κτιρίων και υπαίθριων χώρων κινητό τηλέφωνο ή άλλη ηλεκτρονική συσκευή που διαθέτει σύστημα επεξεργασίας εικόνας και ήχου, για συνομιλία, βιντεοσκόπηση ή οποιαδήποτε άλλη χρήση.

Δεν επιτρέπεται η χρήση ή η λειτουργία καμερών ασφαλείας στους σχολικούς χώρους κατά τη διάρκεια λειτουργίας του σχολείου σύμφωνα με την με αρ. πρωτ. Φ.25/103373/Δ1/22-6-2018 εγκύκλιο του Υ.ΠΑΙ.Θ.Α και με την παρ. 8 του άρθρου 204 του ν.4610/2019 (Α' 70)

Ψηφιακή Βεβαίωση Φοίτησης

Οι γονείς/κηδεμόνες των μαθητών/τριών έχουν τη δυνατότητα έκδοσης Βεβαίωσης Φοίτησης των εξαρτώμενων τέκνων τους μέσω της Ενιαίας Ψηφιακής Πύλης της Δημόσιας Διοίκησης (<https://www.gov.gr/ipiresies/ekpaideuse/eggraphe-se-skholeio/attending-school>).

Ψηφιακή Πλατφόρμα για την αντιμετώπιση της ενδοσχολικής βίας και των φαινομένων εκφοβισμού

Για την αντιμετώπιση της ενδοσχολικής βίας και του εκφοβισμού έχει δημιουργηθεί ειδική ψηφιακή πλατφόρμα για υποβολή καταγγελιών (<https://stop-bullying.gov.gr/>). Στη συγκεκριμένη πλατφόρμα έχουν πρόσβαση μαθητές και γονείς, καθώς και όσοι έχουν την επιμέλεια μαθητών/τριών, οι οποίοι δύνανται να υποβάλουν αναφορές. Επίσης, ορίζεται συγκεκριμένο Πρωτόκολλο Διαχείρισης Ενδοσχολικής Βίας και Εκφοβισμού με σκοπό την εξέταση των αναφορών και την υποβολή προτάσεων για την αντιμετώπιση των περιστατικών σχολικής βίας (ν. 5029/2023 (Α' 55)).

Αποδέκτες - υπεύθυνοι υποδοχείς σε επίπεδο σχολικής μονάδας των αναφορών για περιστατικά εκφοβισμού και ενδοσχολικής βίας που υποβάλλονται ψηφιακά είναι η Προϊσταμένη και ένας (1) εκπαιδευτικός που ορίζεται από εκείνον για τον σκοπό αυτό.

Σε κάθε Διεύθυνση Εκπαίδευσης συνιστάται τετραμελής «Ομάδα Δράσης για την Πρόληψη και Αντιμετώπιση της Ενδοσχολικής Βίας και του Εκφοβισμού» η οποία αποτελείται από:

- α) τον Διευθυντή Εκπαίδευσης, ο οποίος αναπληρώνεται από τον Προϊστάμενο του Τμήματος Εκπαιδευτικών Θεμάτων της οικείας Διεύθυνσης Εκπαίδευσης
- β) έναν (1) Σύμβουλο Εκπαίδευσης, με τον αναπληρωτή του
- γ) έναν (1) ψυχολόγο σχολικής μονάδας ή Κέντρου Διεπιστημονικής Αξιολόγησης, Συμβουλευτικής και Υποστήριξης (ΚΕ.Δ.Α.Σ.Υ.) της Διεύθυνσης Εκπαίδευσης με τον αναπληρωτή του
- δ) έναν (1) κοινωνικό λειτουργό σχολικής μονάδας ή ΚΕ.Δ.Α.Σ.Υ. της Διεύθυνσης Εκπαίδευσης με τον αναπληρωτή του.

Οι αρμοδιότητες και τα καθήκοντα των υπεύθυνων αποδεκτών αναφορών στη σχολική μονάδα και των τετραμελών ομάδων δράσης στις Διευθύνσεις Εκπαίδευσης ορίζονται στην υπ' αριθμ. 36421/ΓΔ4/8-4-2024 Υ.Α. (Β' 2177).

Διατάραξη της λειτουργίας χώρων πρωτοβάθμιας εκπαίδευσης Προσθήκη παρ.4 και 5 στο άρθρο 168 του Ποινικού Κώδικα (άρθρο 33του Ν.5090/2024)

Όποιος εισέρχεται σε χώρο πρωτοβάθμιας εκπαίδευσης και με οποιονδήποτε τρόπο, ιδίως με φωνασκίες, θόρυβο, ύβρεις ή απειλές κατά του εκπαιδευτικού προσωπικού, εργαζομένων, υπαλλήλων ή μαθητών διαταράσσει τη λειτουργία του, τιμωρείται με ποινή φυλάκισης τουλάχιστον ενός (1) έτους και χρηματική

ποινή και αν η πράξη συνδέεται με πρόκληση βιαιοπραγίας , με ποινή φυλάκισης τουλάχιστον δύο (2) ετών και χρηματική ποινή.

6.ΕΣΩΤΕΡΙΚΟΣ ΚΑΝΟΝΙΣΜΟΣ ΛΕΙΤΟΥΡΓΙΑΣ-ΔΙΑΔΙΚΑΣΙΕΣ ΔΙΑΣΦΑΛΙΣΗΣ ΤΗΣ ΕΦΑΡΜΟΓΗΣ ΤΟΥ

Ο κοινά συμφωνημένος Κανονισμός βασίζεται στην ισχύουσα νομοθεσία και στις σύγχρονες παιδαγωγικές και διδακτικές αρχές. Η τήρηση του από όλους τους παράγοντες του σχολείου (μαθητές/τριες ,εκπαιδευτικούς, γονείς/κηδεμόνες, βοηθητικό προσωπικό),με αμοιβαίο σεβασμό στον διακριτικό θεσμικό ρόλο τους αποτελεί προϋπόθεση της εύρυθμης λειτουργίας του Νηπιαγωγείου. Είναι το θεμέλιο πάνω στο οποίο μπορεί το σχολείο να οικοδομήσει για να πετύχει τους στόχους και το όραμά του.

Θέματα που ανακύπτουν στην εκπαιδευτική καθημερινότητα και δεν προβλέπονται από τον Κανονισμό, αντιμετωπίζονται κατά περίπτωση από τον Διευθυντή/ντρια, τον Προϊστάμενο/νη και το Σύλλογο Διδασκόντων, σύμφωνα με τις αρχές της παιδαγωγικής επιστήμης και την κείμενη εκπαιδευτική νομοθεσία σε πνεύμα συνεργασίας με όλα τα μέλη της σχολικής κοινότητας.

Οι γονείς/κηδεμόνες των μαθητών και μαθητριών ενημερώνονται με κάθε πρόσφορο μέσο, έντυπο ή ηλεκτρονικά με τον κανονισμό του Νηπιαγωγείου.

Αλεξάνδρεια 25 Σεπτεμβρίου 2024

Η Προϊσταμένη

Πάλλα Καλιάνθη

Εγκρίνεται	
Η Σύμβουλος Εκπαίδευσης Ησαΐα Λαζαρίδου	Η Διευθύντρια Εκπαίδευσης. Ευθυμία Γώτη